

# 4月も役立つ講座がいろいろ！

## 子育ておしゃべりサロン

◆4月9日(木) 10:00~12:00  
 場所: 参画センター学習研修室2  
 参加費: 無料 託児: あり(要予約)



## 摂食障がい家族の会

◆4月18日(土) 13:30~15:30  
 場所: 参画センター相談室  
 参加費: 無料



★新型コロナウイルス対策のため、シングルマザーの会(4/5 予定)は中止にさせていただきます。なお、その他の催しについても中止になる場合もあります。

知ってる?

## 男女共同参画のキーワード

### 「防災時の性被害」の防止を!

#### ◆見過ごされてきた災害時の性被害◆

24 時間無料電話相談”よりいそいそ”で、2013 年から2018 年に女性専用ラインに寄せられた 36 万件余りの相談の内容分析によると、被災 3 県(岩手、宮城、福島)からの相談の 5 割以上が、性暴力被害に関する内容だったそうです。事務局長の遠藤智子さんは、「別の場所で災害が起きるたびに被害を受けた経験を思い出し、不安や恐怖からフラッシュバックや不眠に苦しむ女性もいて、電話相談が増加する傾向があります。相談内容に応じて、関係機関につなぐよう対応していますが、今後は女性や子どもたちが『震災弱者』とならないよう、日頃から社会全体が暴力の根絶に取り組むことが重要だと考えています」と指摘しています。

NPO 法人『ウィメンズネット・こうべ』代表 正井禮子さんによると、「災害時の性暴力については、25 年前の阪神淡路大震災の時から問題提起されていました。きっかけは、“女性のための電話相談”。避難所を回っていた保健師さんや、他の市民グループの相談窓口にも、性被害の声があつても寄せられていましたが、当時は性暴力専門の相談機関もほとんどなく、被害を受けた女性は声をあげることすらできない現状がありました。そこで、正井さんたちは複数の支援団体と協力して、『私たちは暴力を許さない』という集会とデモ行進を行いました。

2011 年 3 月 11 日、東日本大震災発生。するとその直後から、正井さんのもとには、次々と協力を申し出る連絡が…。阪神淡路大震災の経験を無駄にせず今後の対策につなげて

## 予告

### 転勤者とさぬき人のはじめまして講座

◆5月14日(木) 10:00~14:00  
 内容: 「琴電屋島駅周辺を散策しよう！」  
 場所: 琴電屋島駅集合 10:00  
 定員: 先着 20 人程  
 参加費: 交通費・昼食代実費



### 5月さんかく交流サロン

◆5月21日(木) 13:30~15:00  
 内容: 「防災備蓄品を試食しよう！」  
 場所: 参画センター学習研修室2  
 参加費: 300 円 定員: 先着 10 人程



いこうと国内外の専門家を結成。国内で初めて、「災害時の女性や子どもに対する暴力」の実態調査が行われました。調査結果では、10 代から 60 代までの女性や子どもたちが様々な場所で、DVや性暴力の被害を受けていたことが明らかになりました。

さらに、関係者が注目したのは「対価型」「地位利用型」の暴力です。「避難所のリーダーにタオルや食べ物をあげるから取りに来てと言われ、行くとき性行為を強要された」という証言もありました。女性の人権を侵害する性被害が震災のたびに起こるのであれば、防災上でも解決すべき課題だと言えます。大切なのは、決して「なかったこと」にはしてはいけないことです。今年3月1日にNHKが放送した「災害時の性暴力」は、圧倒的な調査データの証拠に裏打ちされた本格的なドキュメンタリーでした。報道が、社会を変える力も持つのです。

#### ◆女性や多様な視点が、災害に強い社会を作る◆

「災害に強い社会を作るという意味でも、大きな教訓が得られたのが、東日本大震災だったと思います」と静岡大学教育学部教授の池田恵子さんが言います。被害が繰り返されないために、調査チームがまとめた報告書には、次のような具体的な対策案や提言が盛り込まれ国へ届けられました。

- ①暴力防止の啓発・相談支援の充実
- ②避難所の改善
- ③被害者への支援・連携体制づくり
- ④防災・災害対策における女性の参画と男性との協働

最後に、「男女がお互いを尊重しながら多様な視点で意見を出し合い考えていくことが、誰もが安心して暮らせる、尊厳を持って暮らせる社会につながると信じています」と言う正井さん発言が心に残ります。

参考資料: NHK クローズアップ現代・NHK総合 3月1日放送【明日へつなげよう 証言記録「埋もれた声 25年の真実～災害時の性暴力～」

## 軽印刷ご利用の方へお知らせ～お支払方法の変更～

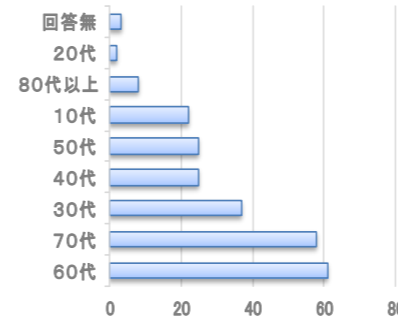
令和2年4月1日より、軽印刷機のご利用料金については、高松市が発行する納付書でのお支払いとなります。1か月分をまとめて、翌月お支払いいただきます。よろしくお願いいたします。  
 詳しくは、参画センターまでお問い合わせください。

## トピックス

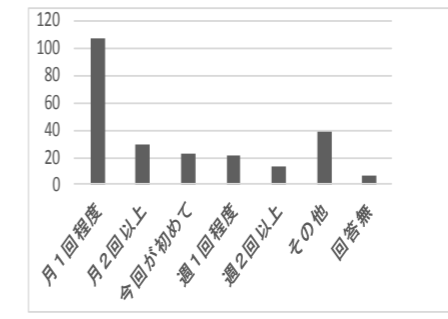
### 参画センター利用についてのアンケートから

◆調査期間: 令和元年10月14日～令和2年1月20日 ◆アンケート回答数 : 241人

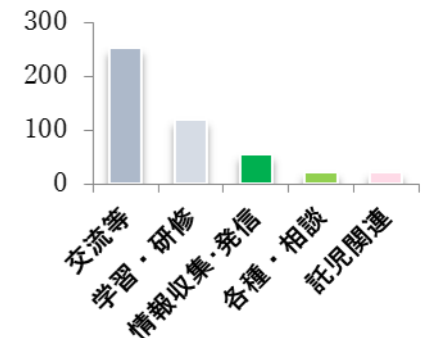
#### ★あなたの年代は？



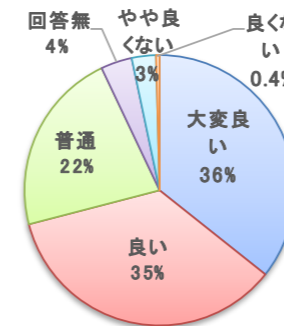
#### ★当センターをどのくらい利用されていますか？



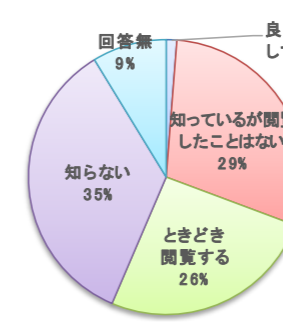
#### ★どのような目的で当センターを利用されていますか？(複数回答可)



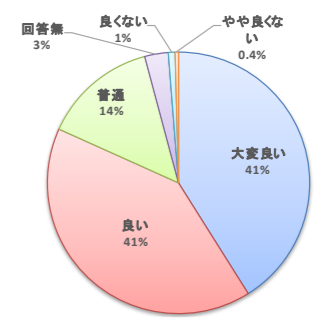
#### ★男女共同参画センターを利用してどう思いますか？



#### ★男女共同参画センターのホームページを閲覧したことがありますか？



#### ★職員の対応はどうか？



#### ★男女共同参画センターに関する情報は何かから得ていますか？(複数回答可)

